

Démarcheur en construction bois : une stratégie nationale, un impact régional

Colloque EN BOIS, C'EST TOUT

Amos

12 novembre 2009

Carl-Éric Guertin, ing.f., M. Sc.

Bureau de promotion des produits du bois du Québec

QWEB - Groupe Régions

Conclusion

- 1. Bureau de promotion des produits du bois du Québec**
- 2. Articuler une collaboration entre le « centre » et les régions**
- 3. Poursuivre le modèle gagnant- gagnant**
- 4. Démarcheur bois - tabler sur l'asymétrie**
- 5. Miser sur les forces vives du milieu**



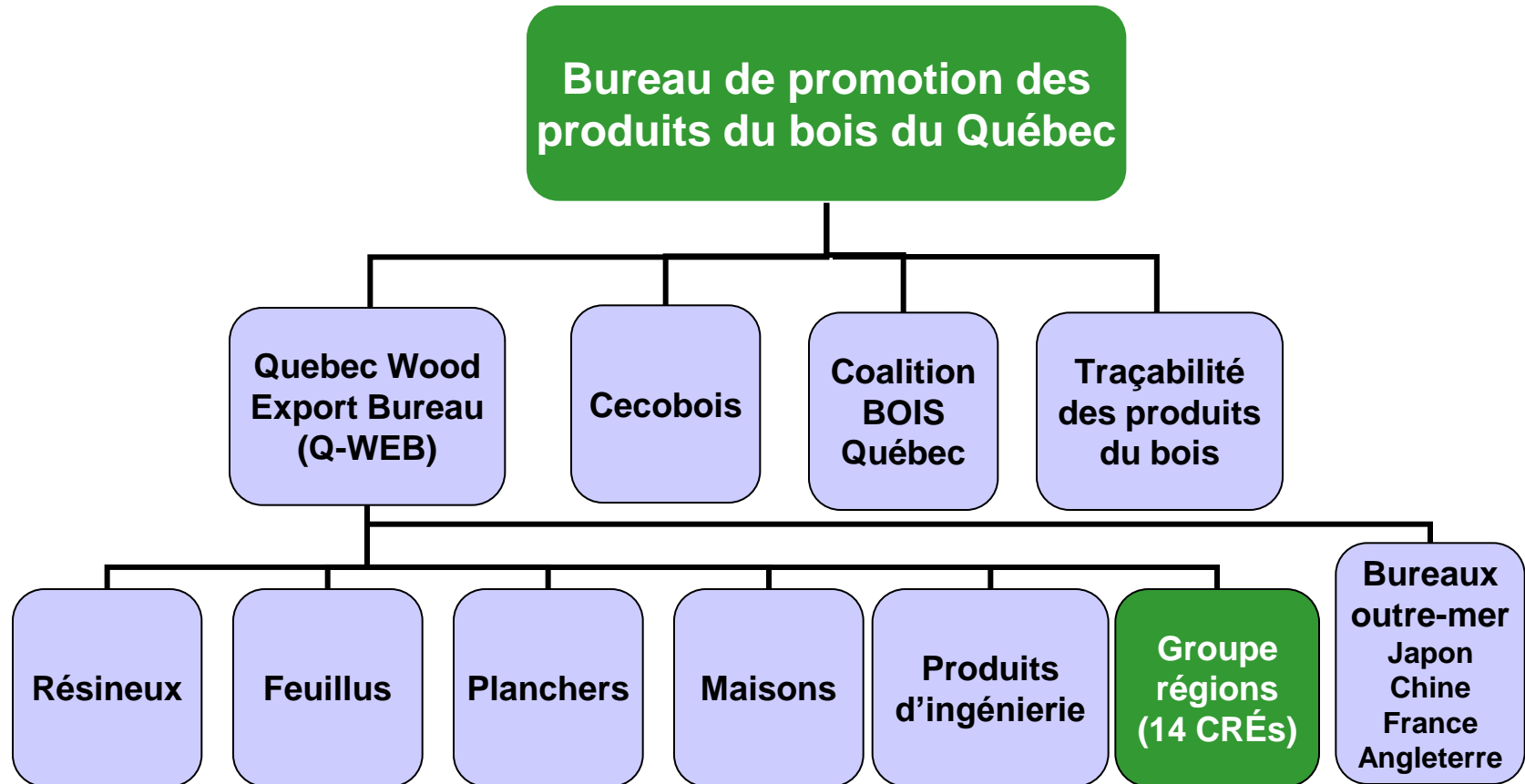
1. Bureau de promotion des produits du bois du Québec

Mission

***« Développer les marchés pour les produits
du bois du Québec
et promouvoir l'utilisation du matériau bois »***



1. Bureau de promotion des produits du bois du Québec



2. Collaboration « centre » et régions

Groupe régions du Q-WEB

Objectifs

- **Rendre disponible l'expertise**
- **Accompagner les régions**
- **Développer l'expertise régionale**
- **Favoriser la collaboration entre régions :**
 - **Réalisation d'activités**
 - **Promotion de dossiers stratégiques d'intérêt commun liés aux marchés du bois**



2. Collaboration « centre » et régions

Groupe régions du Q-WEB

Depuis 2006 et 14 Conférences régionales des élus

1. CRÉ Abitibi-Témiscamingue ←
2. CRÉ Baie-James ←
3. CRÉ Bas-Saint-Laurent
4. CRÉ Centre-du-Québec
5. CRÉ Chaudière-Appalaches
6. CRÉ Côte-Nord
7. CRÉ Estrie
8. CRÉ Gaspésie – Les-Iles
9. CRÉ Lanaudière
10. CRÉ Laurentides
11. CRÉ Outaouais
12. CRÉ Saguenay – Lac-Saint-Jean
13. CRÉ Mauricie
14. CRÉ Capitale-Nationale





2. Collaboration « centre » et régions

Groupe régions du Q-WEB

Mandat du répondant de 1^{re} ligne

- Appuyer les entreprises dans le développement de marchés :
 - Accès à une expertise additionnelle dans le secteur du développement de marchés : banques de données, études de marchés, publications, directeurs Q-WEB, bureaux à l'étranger
- Appuyer la mise en œuvre des activités (décidées par le Groupe) qui sont déléguées pour la réalisation en région ou à l'étranger
- **Marc-André Collard (SCISA) en A-T**

4. Démarcheur bois - tabler sur l'asymétrie

Mandat du Groupe régions :

- **Soutenir les intervenants du monde municipal dans leurs activités qui visent à accroître l'utilisation du bois dans les édifices municipaux et privés de leur région (MRNF, 2008)**
- **Élaboration d'un plan d'action :**
 - **Mise en place d'un démarcheur dans la région pour sensibilisation et aide technique**
 - **Développement d'outils de communication**
 - **Adoption d'une charte du bois et résolutions par les municipalités**



4. Démarcheur bois - tabler sur l'asymétrie

Mandat du démarcheur :

- **Promouvoir et supporter l'utilisation accrue du bois dans la construction dans les régions où les Conférences régionales des élus (CREs) sont membres du Groupe régions du Q-WEB**



4. Démarcheur bois - tabler sur l'asymétrie

Tâches :

- **Sensibilisation auprès des instances municipales, des organismes publics et privés**
- **Effectuer une veille et répertorier les projets de construction non résidentielle prévus**
- **Promouvoir le bois comme matériau de charpente ou d'apparence**
- **En partenariat avec CECOBOIS, conseiller et soutenir les donneurs d'ouvrages, dont les municipalités, dans leur cheminement vers la concrétisation de bâtiments en bois**



4. Démarcheur bois - tabler sur l'asymétrie

Tâches

- **Soutenir la Coalition BOIS Québec dans ses activités de promotion d'une culture du bois;**
- **Faciliter le cheminement des municipalités, des organisations publiques et les entreprises vers l'adoption d'une charte du bois**
- **Collaborer à l'organisation d'événements ou de formations**
- **Démarcheur sera encouragé à consulter différents partenaires du milieu (ex.: SCISA, FPInnovations, COMAXAT, Comité Stratégie d'utilisation du bois de la MRC Abitibi, Créneau ACCORD)**



4. Démarcheur bois - tabler sur l'asymétrie

Évaluation et suivi :

- **Formation**
- **Comité de suivi (2 CRÉs, Q-WEB et CECOBOIS)**
- **Rencontres périodiques entre les démarcheurs**
- **Rédaction de rapports**
- **Évaluation des démarcheurs**



4. Démarcheur bois - tabler sur l'asymétrie

Démarcheurs	CRÉs	CRÉs vs Q-WEB
1	Abitibi-Témiscamingue Baie-James	?????
2	Bas-Saint-Laurent Gaspésie	Organisation tiers Argent directement au tiers
3	Centre-du-Québec Lanaudière Mauricie	Q-WEB payera directement le démarcheur
4	Chaudières-Appalaches Estrie	Q-WEB payera directement le démarcheur
5	Laurentides	Argent à la CRÉ
6	Outaouais	Argent à la CRÉ
7	Côte-Nord	Argent à la CRÉ
8	Saguenay – Lac-Saint-Jean	Argent à la CRÉ
9	Capitale Nationale	Argent à la CRÉ

5. Miser sur les forces vives du milieu

- **Mandat de démarcheur confié à l'Association forestière de l'Abitibi-Témiscamingue (AFAT)**

« Mettre en place une ressource dédiée à la promotion de l'utilisation du bois en partenariat avec les CRÉ de l'Abitibi-Témiscamingue et de la Baie-James est une façon respectueuse de prendre en compte les préoccupations et les besoins spécifiques de chacune des régions »



5. Miser sur les forces vives du milieu

- **Contribution financière pour deux ans**

Organisations	Contribution
Q-WEB	160 000 \$
CRÉ A-T	20 000 \$
CRÉ Baie-James	20 000 \$
Total	200 000 \$

Conclusion

- 1. Bureau de promotion des produits du bois du Québec**
- 2. Articuler une collaboration entre le « centre » et les régions**
- 3. Poursuivre le modèle gagnant- gagnant**
- 4. Démarcheur bois - tabler sur l'asymétrie**
- 5. Miser sur les forces vives du milieu**

